

JAいわて花巻  
ぽらの花巻

Public Relation Magazine Polano \* Hanamaki

2013 | JUN | No.184 | 6月号

6





## ぼらーの花巻

Public Relation Magazine Palano \* Hanamaki

CONTENTS / NO.184 / 平成25年 [2013] 6月号

### ぼらーの OPENING STORIES

#### ② 愛農土に生きる

#### 特集

#### ④ 第15回 通常総代会

#### 地域の話

#### ⑧ ぼらーの NEWS

#### ⑫ 営農情報

#### ⑬ 健康百科 / トラブル対策講座

#### 組合員の広場

#### ⑭ プラザ ぼらーの

大きくなったら—ぼくの夢わたしの夢—  
支店行動計画  
ハートでクッキング  
スマイルレポート  
7月の星占い  
ぼらーの川柳  
読者の掲示板  
クロスワードパズル  
家の光

#### ⑱ JAからのお知らせ—INFORMATION

#### ⑳ 宮沢賢治幻影 光と風と



1. 朝採りワラビを手に素敵な笑顔のスタッフの皆さん。雪解けとともに一面に生え始めた同ワラビ園圃場をバックに。(中央が高橋社長) 2. 休耕田を利用した平坦な場所で気軽にワラビの収穫が楽しめる。毎年開園を待ち望んだ多くの常連客が訪れる 3. いたる所から一斉に生え始めたワラビ。春と秋に2回行われる野焼き跡を押し上げる生命力あふれた姿が見られる 4. やまに農産ではワラビの根茎を掘り起こしわらび粉を精製。地元菓子業者の手によって町内ではさまざまな西和賀町産わらび粉商品の開発が活発化している 5. 同園では試食のほか、レシピの提供、収穫したワラビを使いあく抜き体験ができる



## ワラビ(蕨)

やまに農産  
高橋医久子さん (58) ●西和賀町槻沢

とろっとした食感  
独特のねばりと風味  
奥羽山脈が育んだブランド山菜

国内有数の豪雪地帯、西和賀町。  
遅い雪解けとともに春が訪れ  
鮮やかな新緑で山々は萌え上がる。  
本格的な山菜シーズンを迎えた同町の  
観光ワラビ園を訪ね代表者に話を聞いた。

ワラビ(蕨)はシダ植物の1種。草原、谷地、原野など日当たりのよい所に群生している。春から初夏にまだ葉の開いていない若芽を採取し食用にするほか、根茎から取れるデンプンを「ワラビ粉」として利用する。昨年冬の記録的な降雪量だった西和賀町。ようやく雪解けが進んだ5月の下旬、同町槻沢地内にある「つきざわワラビ園」ではブランド山菜「西わらび」が鮮やかな若草色の姿を見せている。

「お客様にいかに楽しんでいただくか日々試行錯誤」と語るのは同ワラビ園を経営する「やまに農産」の高橋医久子社長。平成19年に同園を開業し、これまでピーク時は約2千人が訪れるほどになった。しかし震災後、放射能汚染の風評被害により来園者は激減。JAに依頼した放射能物質検査では不検出だったが状況は変わらなかった。そんな中、震災被害にあった沿岸部の常連客が訪れ「ワラビ取りが気分転換となり元気が出た」と笑顔を見せてくれたこともあったという。

生産者という立場から観光業として携わることに「これでよいのか」という思いは常にあるという高橋社長。その反面「大切なお客様を迎えるからには手間暇を惜しまない。西和賀町ワラビ生産者約100人の広告塔的役割を果たしていきたい」と「西わらび」への想いを語ってくれた。

# 第15回 通常総代会

自己資本比率14.56%経営の健全性を維持



### 9議案が原案通り可決

花巻・北上・西和賀・遠野地域の総代数975人のうち、909人(書面議席を含む)が出席した総代会で、高橋専太郎代表理事組合長が「今回、初めて個人・団体8名を表彰する事に致しました。色々な分野でご活躍を頂きながらこれまでの先進的な取り組みに対して心から感謝を申し上げます。昨年度は皆さま方の懸命な生産活動の結果、米の一等米比率は95%を超える結果となりました。我々が目指してきた経営健全化10か年計画も総代各位のご支援と関係機関のJA事業に対する格段の協力や指導のおかげで、その半分の5か年で達成することができ、当期剰余金6億6700万円を挙げる事ができました。新年度は更に第2次中期経営計画、営農振興計画を立て、昨年盛岡で開催されたJA岩手県大会のテーマ「協同でつなぐ強い絆」そして「農を通じて地域と共に生きる」をベースに地域農業戦略・地域くらし戦略・経営基盤戦略を実践いたします。」とあいさつしました。

議事では議長に金沢英治さん(花巻市太田)と多田誠一さん(遠野市宮守)を選任。平成25年度の事業報告と剰余金処分案、平成25年度事業計画など9議案を審議し、すべて原案通り可決承認されました。

### JAの活動と農政運動

平成24年度は、東日本大震災からの復旧・復興に取り組み、組合員が積極的に組織活動に参加しました。沿岸部では新店舗がオープンし、地域における組織活動の中心として組合員や地域住民から大きな期待が寄せられています。いまだ収束のつかない東京電力福島第一原子力発電所事故による農畜産物被害対策として、遠野地域放射線物質被害対策本部を立ち上げ対応しました。

山積する農政課題にあつては、特にも政府の環太平洋経済連携協定(TPP)交渉参加に対する「断固反対」を掲げて関係機関・団体との連携を図り、JAグループ一丸となって農政運動を展開しました。姉妹提携先のJA横浜と「災害時相互支援に関する協定」を締結。他の姉妹・友好JAとも災害時の相互支援について検討をすすめるなど、農産物直売交流はもとより農業振興をはじめ、生活文化やJA運営、組織活動、役員研修など幅広い交流事業を拡大することができました。

第26回JA全国大会並びに第43回JA岩手県大会の決議を受け、「営農活動」と「くらしの活動」に支店を核として取り組むことを第2次中期経営計画の柱とし、各地域や生活組織での協議を開催しました。

### 部門ごとの事業活動の内容

#### 営農事業

組合員の所得向上に向けて策定した「営農振興計画」の最終年度として、課題である低利用水田の解消に取り組み、約1000haの実績となりました。園芸・畜産は、東京電力福島原発事故による風評被害や出荷制限などが続き、大きな損害が生じたことから、損害賠償請求について農家所得の確保のために継続して取り組みました。購買の物流対策にも取り組み、販売事業は240億円。購買事業は90億円となりました。

#### 信用事業

農業とくらしに貢献し、選ばれ、成長し続けるJAバンクを基本目標に、農業メインバンクとして身近で便利で安心な農業金融事業に取り組みました。個人貯金伸長、次世代層との取引強化、年金シエアの維持拡大、JAカードPR活動などを取り組み、当期末貯金残高は2393億6600万円。貸出金残高は625億1200万円となりました。

#### 生活福祉事業

「ちゃぐりんスクール」や女性部活動による食育の推進、グリーン・ツーリズム事業と併せた食農食育活動を展開しました。

#### 共済事業

東日本大震災を踏まえ「復興元年」と位置づけ、ライフアドバイザー(LA)による保障点検・保障診断活動を実施し、「ひと・いえ・くるま」の新規契約とニューパートナーの獲得に取り組みました。その結果、長期共済新契約高は944億6600万円、期末契約高1兆1407億1600万円、短期契約は新契約掛金25億6000万円(うち自動車共済20億1400万円)の実績となりました。

第15回通常総会を5月29日、花巻市湯本で開催し、平成24年度決算や平成25年度事業計画などが原案通り承認されました。

平成24年度の経営は、部門別・場所別損益管理に努め、効率的な事業の展開に取り組み、経常利益12億1900万円、当期剰余金は6億6700万円となりました。重要課題である固定比率は7.82%向上し109.19%と基準に適合し、経営の健全性を示す自己資本比率は14.56%(前年度14.31%)と向上しました。

平成25年度は、昨年10月に行われましたJA全国大会並びに11月に行われた岩手県大会の「協同でつなぐ新たな絆」の決議を踏まえ、JAいわて花巻としての第2次中期経営計画並びに営農振興計画の初年度として実践してまいります。

花巻農業協同組合 第15回通常総代会



組合員表彰

地域農業の振興と農業協同組合の発展に尽くし、その功績が極めて顕著であって、他の模範とするに足ると認められた個人、団体を表彰しました。

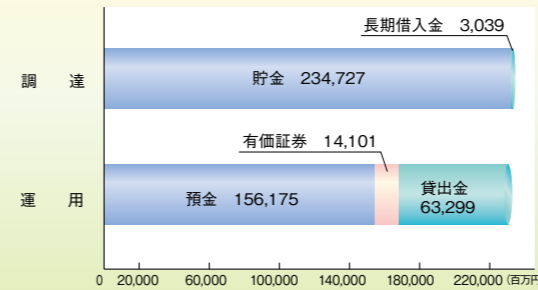
- 宮野目東部管農生産組合(花巻地域)  
組合長 葛巻 正忠  
代表取締役 大和 一信  
地主の手の届かない地域の転作田を借り、集積して「アントーン」を栽培し、自給飼料率を向上。堆肥は切り返すことによって良質なものを生産され、ほとんどは自家消費しているが、一部地域の転作物園場にも供給しておられます。
- 有アプリファイン(花巻地域)  
組合長 佐藤 十九三  
組織内の担い手の位置づけを明確にし、主たる農作業の受託を担い手へ集約し、機械の有効利用、生産経費の軽減などを図ると共に、農家労働力の軽減と地域農地の保全を図られました。
- 西八重畑農業生産組合(花巻地域)  
農業従事者の高齢化に伴い農作業が困難な農家が発生しており、地域の受け皿組織として低利用水田の解消を図るとともに、既存機械の有効利用、農家所得の向上に寄与されました。

- 小原 洋一(花巻地域)  
東和町でいち早くリンゴのわい化栽培に取り組み、果樹を営農の柱として経営の安定化を図るとともに、広域合併当時の花巻農協果樹部会長を歴任。組織のリーダーとして統率力を発揮するなど、名実ともに花巻の果樹振興の第一人者としての一翼を担いました。
- 農事組合法人 一子中央管農組合(北上地域)  
代表理事 小田島 徳幸  
基盤整備にいち早く組織化を図り、集落営農の先進的存在であり、平成22年度「東北農政局土地改良事業地区営農推進功労者表彰東北農政局長賞」を受賞。大豆栽培については、県の平均収量の2倍以上の反収となっており、平成22年度「全国豆類経営改善共励会農林水産大臣賞」を受賞。良品質、高反収、低コスト生産に取り組む、組合員の農業所得向上に寄与されました。
- 有馬農産(西和賀地域)  
代表 有馬 富博  
農協関係では西和賀地域いちご部会部会長、西和賀地域受託者部会部会長、西和賀地域青色申告会幹事を務め、西和賀町では農政推進協議会委員、西和賀町農政推進委員、西和

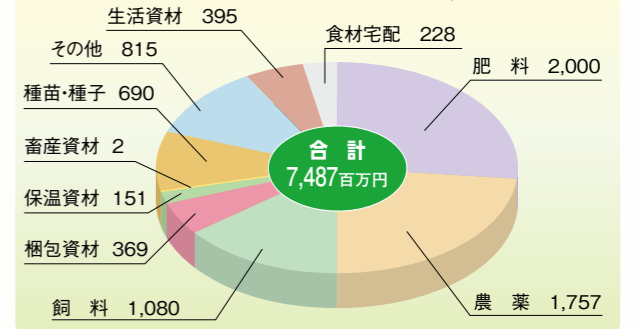
- 農事組合法人 宮守川上流生産組合(遠野地域)  
代表理事組合長 多田 誠一  
担い手の育成として、各地より研修生を受け入れ、そのまま定住する担い手が誕生。農村環境の保全と多面的機能を維持するため、地域と一体となって取り組み、不利な地域においても農業が継続的に行われるよう、地域独自の新たなビジョンを立ち上げ、地域農業の先導的役割を果たされました。
- 土淵地区管農組合(遠野地域)  
組合長 安部 重幸  
良品質、高反収、低コスト生産に取り組む、組合員の農業所得向上に寄与。基盤整備が整ったことから、担い手(営農組合)への委託及び利用権の設定に対する期待が高まっています。

平成25年度 主要事業計画

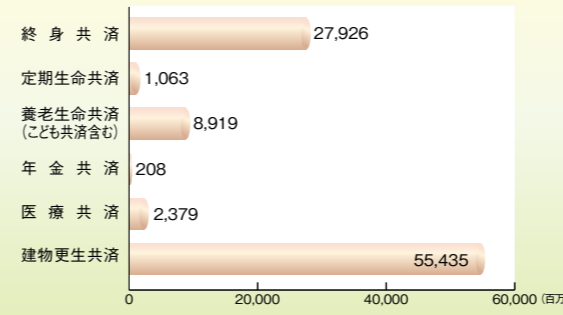
◆信用事業 調達 237,766 百万円  
運用 233,576 百万円



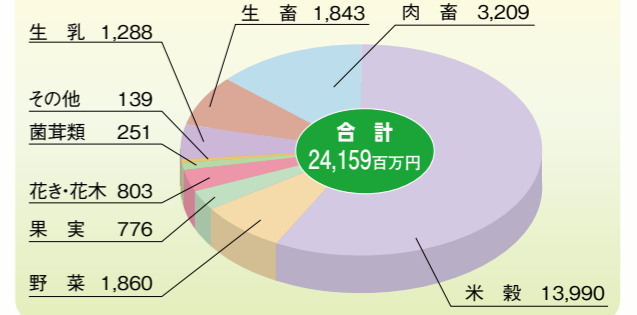
◆購買事業 合計 7,487 百万円



◆共済事業 95,930 百万円



◆販売事業 合計 24,159 百万円



平成25年度事業運営方針

●営農事業

新たに策定した「第2次営農振興計画」を基軸とし、全農家組合が作成に取り組み「集落(地域)営農ビジョン」による持続可能な地域農業の構築や、「低利用水田再生」による農産物の生産・販売量の拡大と「安全・安心」な農産物の生産拡大を図り、農家所得向上に取り組みます。TPP交渉参加問題には「断固反対」の姿勢を続けつつ、日本が掲げる「聖域(例外品目)」の獲得に向けて、また「産地の国際競争力」を高めるための生産基盤・流通基盤の強化拡大に取り組みます。

●信用事業

組合員等地域住民のニーズを的確に捉えた事業展開により、必要とされるサービスを提供し、顧客満足度を高める取り組みに重点を置くことで、将来にわたり農業および生活メインバンク機能を発揮してまいります。訪問活動の強化で各種ローンと安定した貯金財源の確保に努めます。

●生活福祉事業

「食と農」を基軸に地域に根ざした豊かで暮らしやすい地域社会の実現をめざし、女性・元気高齢者・子どもが集う場の提供と活動を支援します。また、健康で生きがいのある暮らしづくりに向けた健康増進活動と高齢者福祉介護事業等、組合員のニーズに応じた「くらしの活動」を展開します。

●共済事業

すべての組合員・利用者に、すべての生活保障・財産形成ニーズが生涯にわたって万全に保障されるために、JA共済の総合保障性(ひと・いえ・くるま)を発揮するための活動に取り組みます。次世代・若年層等のニューパートナーとの取引深化を図り、より地域に密着したJAらしい事業活動の展開に取り組みます。



食で被災地を笑顔に ● 岩手県立花巻農業高校食農科学科



サンマを焼く様子。同校で開発した加工品は、現在、岩手県が考案・作成している「適量バランス弁当箱」の献立の一部としても取り入れる予定です。

岩手県立花巻農業高校は「被災地を笑顔に」をテーマに沿岸と同高校の特産物を使ったオリジナルメニューを研究し、商品の開発をしています。

同校の食農科学科魚研究班の3年生8名が開発したのは、おからとサンマのハンバーグ「サンマバーグ」と鮭の中骨が入った「カムカムクッキー」の2種。何度も試行錯誤を繰り返し、現在は市民などに試食アンケートをとり、更なる品質向上を目指しています。

同研究班の照井那海さん(17)は「子どもからお年寄りまで誰でも食べられるものを作りたい。栄養素やカロリーも細かく分析した。食で人を笑顔にしたい」と話しました。

泣いて笑って名勝負 ● 全国泣き相撲大会



同大会は、子どもの健やかな成長を願う行事。境内には元気な泣き声が響き渡ります。勝敗ではなく名勝負が見もの。応援する家族の温かい表情が印象的です。

第26回全国泣き相撲大会(毘沙門まつり実行委員会主催)が5月3日から3日間、花巻市東和町の三熊野神社毘沙門堂で行われました。

全国各地から集まった豆力士は910人。泣いたら負けというルールのもと次々と繰り上げられる名勝負に会場は大いに盛り上がりました。

姉と共に申し込み、長野県から参加した矢島悠さん(26)の長男新良太くん(8か月)は、いとこ同士での対決となり、結果はお互い笑顔のままで引き分け。悠さんは「元気に優しく逞しく育ってほしい。一緒に出場した姉の子と、今日のようにずっと仲良く笑っていてくれたら嬉しい」と語りました。

雪解けと共に芽吹き ● りんどう栽培講習会



今年は記録的な豪雪の影響が心配されましたが、圃場は昨年とほぼ同時期に消雪し、順調に発芽しています。

J Aは「りんどう栽培講習会」並びに「プラグ定植講習会」を5月9、10日の2日間、雪解けがようやく進んだ西和賀町内6箇所の圃場で開きました。

講習会には、西和賀花卉生産組合の10支部の農家らが集まり、J Aや西和賀農業振興センターの職員から、生育経過や難防除害虫の対策について説明を受けました。

今年にはトガリメイガが全域で発生確認されており、注意が必要で5月下旬には薬剤にて防除するように呼び掛けられました。

今年度は出荷量650万本、販売金額2億7600万円を実績目標としています。

歴史絵巻さながらの姿で町を練り歩く ● 遠野さくらまつり「入部行列」



治安維持の為に遠野移封を命じられた八戸南部氏22代直義公が、寛永4年、旧暦3月に八戸から50里の道のりを経て遠野にお国入りした当時の情景を再現したものです。

遠野さくらまつりのメイン行事である「南部氏遠野入部行列」が5月3日、遠野市で行われました。

遠野太神楽を先頭に同市中央通りの蔵の道ひろばを出発。直義公は本田敏秋遠野市長が大馬に騎乗し務めました。その前後には槍や弓などを担いだ市民や同市と交流のある他県民ら約230人による家臣が隊列。威勢のいい掛け声とともに太鼓や笛の音が鳴り響く中、奥ゆかしい蔵の道を練り歩く大行列に観衆は魅了されました。

本田市長は「沢山の方々と共に参加し、観に来てくれた。地域と地域の繋がりが人と人との絆となる。みんなで盛り上げよう」とあいさつしました。

生誕130年の節目を迎え光太郎ファン700人集結 ● 第56回高村祭



地元高校生の音頭で、参加者全員で光太郎の詩を朗読。光太郎は、高村山荘で約7年間農耕自炊をしながら過ごし、住民から尊敬され慕われていました。

花巻市ゆかりの詩人で彫刻家の高村光太郎を顕彰する「高村祭」が5月15日、同市太田の高村山荘詩碑前広場で開かれました。

光太郎の教えを学ぶ子どもや県内の学生が朗読や合唱、楽器の演奏などを披露。県内外から詰めかけた約700人のファンは、光太郎にちなんだ催し物に聞き入り、花巻での功績や足跡を振り返りながら遺徳を偲びました。

光太郎の言葉が刻まれた精神歌を歌った花巻市立西南中学校の高橋明里さんは「教室に飾られている光太郎先生の言葉は心の励み。沢山の方々が高村祭を迎えられて嬉しい」と微笑みしました。

今年度の農家受け入れ始まる ● はなまきグリーン・ツーリズム推進協議会



同協議会の農家民泊の受け入れは13年目。今年度は東京や大阪などの小・中学校、計11校、約1,506人の受け入れを予定しています。

J Aや岩手県、花巻市などが組織するはなまきグリーン・ツーリズム推進協議会(会長・J A高橋利光生活福祉部長)は今年度の活動を開始し、5月9日には北海道白老町の白翔中学校を受け入れました。

修学旅行の一部として3年生の生徒と教師ら約65人が訪れ、花巻市太田の伊藤仁さんの10aの水田で田植え作業に挑戦しました。

慣れない水田に足を取られながらも約2時間ほどで作業を終了させました。その後、総合営農指導拠点センターで、市内16農家と対面。各々の農家宅での民泊体験を通じてその暮らしに触れました。

### 36年継続食育事業に成果 ● JA女性部東和支部サツマイモの苗配布



東和小学校菊地孝校長が見守る中、同支部の小田島邦子支部長は、同小学校環境美化委員長の鎌田優くんへサツマイモの苗を手渡しました

JA女性部花巻地域支部東和支部は、花巻市東和町内の幼稚園や小・中学校などへサツマイモの苗の配布を36年間続けています。

児童の家族の中には、幼い頃に同取組を経験した親もおり、親子2代で育てる喜びを感じ楽しみにしている家庭もあります。長年続けている事が成果として見え、継続していく事の大切さがあらためて感じられます。

今季は、同町内各教育機関などへ1700本のベニアズマの苗を配布。小田島支部長は「親子で土に触れ、育てる大変さや喜びを家族みんなで知ってほしい。農業に興味を持ち、食の大切さを感じてくれたら」と話しました。

### 今年度活動開始「おいしくなあれ」が合言葉 ● 花巻まんまーず



まんまーずの指導のもと、「おいしくなあれ」と声をそろえながらおにぎりを握る園児

JAの食育リーダー「花巻まんまーず」の今年度初となる食育体験指導が5月28日、花巻市のたかき幼稚園で行われました。

藤原年子さん(47)を中心にリーダー3名が指導にあたり、5歳児の園児27名が「白玉団子」「鮭のチャンチャン焼き」「おにぎり2種」「わかめ味噌汁」に挑戦しました。

笹川航平くんは「自分で握った雑穀おにぎりがおいしい」とモグモグ。藤原さんは「作る楽しさを感じ、そのおいしさを実感してほしい。まずは食に興味をもってもらおう事から」と話しました。今後も、花巻まんまーずは食育指導で食の大切さを伝えます。

### 生産の現場を実感 ● 生活協同組合ユーコープ田植え体験



JAでは湯口地区内の35haの圃場で同飼料用米を作付けし、約210tを生産しています

生活協同組合ユーコープの産地指定豚肉「茶美豚(チャーミーポーク)」の飼料用米の田植えが5月22日、JA湯口支店そばの圃場で行われました。

茶美豚飼料用米の取り組みは今年で5年目。茶美豚を取り扱う神奈川県と静岡県のユーコープ店舗に勤務する精肉担当や商品部の社員、生産者、JA職員ら約30人が一緒に手植え作業を楽しみました。

この日参加したユーコープの関係者らはほとんどが田植え未経験者。慣れない田植え用長靴と泥に足を取られる場面があったものの次第にコツをつかみ、丁寧に苗を植え、約1時間で作業を完了しました。

### プロ農夢花巻の出張即売会が好評 ● 野菜苗出張展示即売会



苗の育成方法の相談や家庭用のシンビジウム無料診断も行い「買った後のケアが充実している」と、毎年楽しみにしている再来者が多くみられます

JAの子会社(株)JAグリーンサービスタ花巻プロ農夢花巻事業本部は「野菜苗出張展示即売会」を5月9日から18日までの延べ6日間、太田と湯口の2会場で開催しました。

会場は特産物直売所「すぎの樹」とAコープ湯口店。家庭菜園用のナスやきゅうり、スイカなどの苗を販売し、都市部まで足を運べないお年寄りや地域住民から好評を得ました。

担当者の説明を聞きながら野菜苗を選んでいた高橋芳子さん(78)は「出張してくれると助かる。苗は良いものが多く種類も沢山あって見ているのが楽しい。栽培の相談にも乗ってくれるので安心して買える」と笑顔で語りました。

### 良質な出荷を目指す ● カンパニユラ出荷規格指導会



JAの昨年度カンパニユラ販売数量は6万5000束、販売金額約3100万円と生産量は日本有数の実績を誇っています

JAはカンパニユラ出荷規格指導会を5月17日、花巻市鍋倉の圃場(ほじょう)で開きました。

指導会にはJA管内、花巻、北上、西和賀、遠野の全地域から生産者やJA職員ら約60人が参加。JA職員や市場関係者、農業改良普及センターの職員らが生育状況や出荷要領・規格などを説明しました。

花き生産部会の高橋誠部会長は「出荷量はもちろんそれに伴った品質向上を目指して皆で情報交換をしていこう」と呼びかけました。

今年度は出荷量7万5000束、販売金額3600万円と12%増の実績を目指しています。

### 農家の作業負担を軽減 ● 西南アスパラ選果場受け入れ



遠野地域生産者の代表4人が訪れ、出荷が始まり盛んに稼働している自動受入画像処理選別機や自動計量結束機械などの説明を受けました

JAは5月14日、遠野地域のグリーンアスパラガス生産者を対象とした北西南アスパラ選果場の視察を行いました。

視察はアスパラガスを広域重点推進項目とした3か年計画によるもの。遠野地域でこれまで農家がそれぞれ個選して出荷しているものを、同施設に受け入れて共選することにより、生産農家の作業軽減を図り、栽培面積増加と出荷増量を目指す取り組みです。

受け入れは、農家が朝取りを未選果のまま専用コンテナに縦詰めし集出荷場へ出荷、その後、予冷庫に一時保管したものをJA職員が同選果場へと搬入します。

小麦

米穀販売課

小麦収穫時の注意点

収穫時期を翌月に控え、高品質の小麦を出荷するために以下の点に注意して作業を行いましょう。

●赤かび粒の混入防止対策

赤かび粒の混入は規格外となります。圃場で発生が見られたら抜き穂や、仕分け刈り取りで対応しましょう。

●適期刈り取り

①計画的な収穫作業を実施しましょう。  
②小麦の収穫時期は、梅雨期と重なることから、雨害等による品質低下が生じる恐れがあります。(収穫期の降雨は赤かび病菌の蔓延を助長し、また、刈り遅れによって赤かび被害が増加します)

③小麦は収穫適期が短いため、成熟期に達したら好天を見計らい早期に刈り取りを行います。

●適切な乾燥調整

収穫後すみやかに乾燥施設、又は乾燥機へ搬入し、水分過多による品質低下に注意しましょう。

【搬入時間の目安】

- ・小麦の水分30～35% ↓ 刈り取り後1時間以内
- ・小麦の水分30%以下 ↓ 刈り取り後4時間以内

▼お問い合わせ

米穀販売課 ☎0198-22-6150

野菜

園芸販売課

アスパラガス収穫の目安

春一期どり作型は6月末頃を目安に収穫を打ち切り、茎立てを行う時期です。次のことを目安に収穫しましょう。

▼収穫状況

- ・M、S品が全体の60%を超えた時
- ・収量が最盛期の30%を下回った時

株の年数	収穫日数
1年目	0日
2年目	0～14日
3年目	20～30日
4年目以降	45～60日

茎は直径1cm程度の物を1株当たり5～6本を間隔に立てましょう。

※茎立て後、間引きを兼ねて収穫し、出荷を行ってください。収穫をしないと加繁茂になり病気の原因になります。

ネギの軟腐病対策

軟腐病は高温時に発生します。毎年発生する圃場では土寄せ時に排水対策と併せてオリゼート粒剤を使用しましょう。

▼使用時期の目安

- ・1回散布の場合 6月上～下旬

▼お問い合わせ

園芸販売課 ☎0198-22-6217

畜産

畜産販売課

あなたは西日があっても平気？

なぜ西日は朝日より暑いのでしょうか？

「朝日も西日も温度は変わりません。」しかし、太陽は一日中照らし続けているため、建物や地面は太陽の熱を溜め込みながら少しずつ放射(輻射熱)しています。その熱のピークが西日の時間。そこに直射日光がガンガン当たったら、さすがに参りますよね。

暑さの大敵は日光。まずは、日差し(特に西日)の遮断です。(左写真)



詳細については、農協、普及センターまでご相談ください。

▼お問い合わせ

畜産販売課 ☎0198-23-3672  
または中央農業改良普及センター  
☎0197-68-4464

健康百科

目の衰えと対処法



目の衰えとは、年を取って、目のかすみや、視野が欠けたり、近くのものが見えにくいといった症状を指します。

その主な病気には、老眼・白内障・緑内障・加齢黄斑変性などがあります。

「老眼」は加齢とともに起こる目の変化なので、誰もが避けることはできません。人によって異なりますが、多くは40歳を過ぎると始まります。中高年の人で「読書や細かな作業中に近くが見えにくい」などの症状があれば、老眼の可能性あり。これは目の水晶体の弾力性

がなくなってくるからで、眼科で視力を測ってもらい、自分に合った老眼鏡を作ってもらいます。

加齢とともに目がかすんできた、まぶしく見えるようになってきたら「白内障」が原因かもしれません。目のレンズに当たる水晶体が加齢とともに白く濁る病気です。生活に支障を来すようになったら、濁った水晶体を取り除き、眼内レンズを入れます。

「緑内障」は、眼圧が高まることで視神経が障害される病気。進んでくると視野が欠けてきますが、自分ではなかなか分かりにくいので、高齢になったら定期的に眼底検査と視野検査を受けた方がよいでしょう。

「黄斑」という網膜の中心部に障害が起きる「加齢黄斑変性」は、ものがゆがんで見えたり、視力が落ちたりします。視野のゆがみをチェックするには、机の上に中央に点のある格子状の線が入った紙を置き、片方の目を手で覆い、目の紙の距離を30cmほど離して紙の中央を見つめ、格子にゆがみなどがないかチェックします。

※3月号で終了した介護のミニ知識のバックナンバーは当ホームページでご覧いただけます。

トラブル

対策講座

健康食品の送り付けにご注意！

健康食品の送り付けをめぐるとトラブルが増加しています。

【事例】自宅に「以前あなたが注文した健康食品が用意できたので送る」と電話があった。覚えがないので「注文していない」と断ると、「数日前に申し込みを受けた」と言う。健康食品を別の業者から通信販売で購入したことがあるため、自分の勘違いかと一瞬迷ったが、押し問答の末何とか断った。しかし数日後、宅配業者から「代引きで健康食品が届いている。代金は3万円だ」と連絡があった。受け取りたくないが、宅配業者に迷惑が掛かるので、受け取った方がよいのだろうか。

消費者の事例のケースは「もしかしら注文したかもしれない」という勘違いを利用して、強引に商品を送り付ける悪質な手口です。注文した事実がないにもかかわらず



らず事業者が一方的に商品を送り付けていることから、ネガティブオプション(売買契約に基づく一方的な送り付け)に当たると考えられます。契約は成立していないので受け取る義務はありません。業者から電話を受けて送付を承諾してしまった場合は、電話勧誘販売に当たると考えられ、クーリング・オフができます。制度を確認しておきましょう。

いずれの場合も商品を受領してお金を支払ってしまえば、返金を求めることは簡単ではありません。商品が配送されてきた場合には、業者名や住所、連絡先を控えて受け取り拒否をしましょう。その上で消費生活センターに相談してください。

過去に通信販売を利用したことのある高齢者が主に狙われています。見知らぬ業者からの電話にはきっぱり断るようにしましょう。



ぼくの夢は...

## 「新幹線の運転手」



江釣子小学校3年生  
渡辺 湊至 くん(8歳)

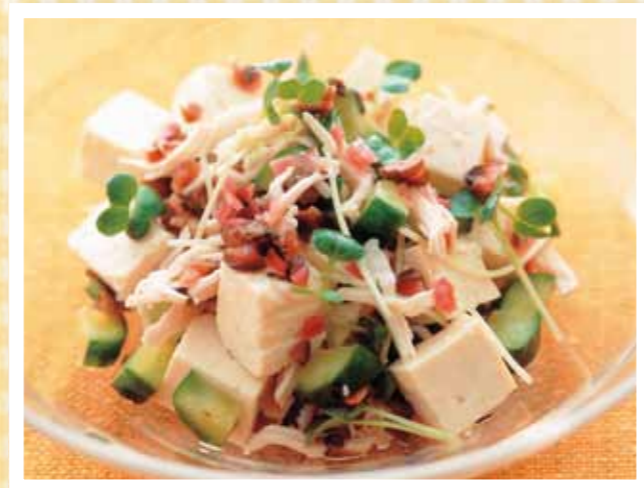
ぼくの夢  
大きくなったら...  
あたしの夢



**新**幹線の事なら何でも知ってるよ。運転手になるために勉強して  
るんだもん!今はね、段ボールで操縦席を作って運転の練習中!幼稚園の時、おじいちゃんに買ってもらったプラレールを見て新幹線が大好きになったの!いつか、ぼくの運転する新幹線にいろんな人を乗せて安全に快適に走らせるのが夢なんだ!

## Recipe ハートで♡クッキング

### 豆腐のサラダ しば漬けドレッシング



撮影:大井一範

#### 材料 (4人分)

- 木綿豆腐 ..... 1丁 (300g)
- 鶏ささ身 ..... 2本 (100g)
- A 酒 ..... 大さじ1/2
- 塩 ..... 少々
- キュウリ ..... 1本
- 塩 ..... 小さじ1/4
- かい割れダイコン ..... 1パック (50g)

#### <ドレッシング>

- しば漬け ..... 50g
- B 酢 ..... 大さじ3
- 砂糖 ..... 小さじ1

#### 作り方 (1人分87kcal)

- 豆腐はざるに載せて5~10分置いて水切りし、1.5cm角に切ります。キュウリは5mm厚さのいちょう切りにし、塩を振って約10分置き、水気を絞ります。かい割れダイコンは根を切り落として、半分に切ります。
- ささ身は筋を取って、耐熱容器に入れます。Aを振り、ラップをして電子レンジで約2分(500W)加熱します。粗熱が取れたら手で細かく割きます。
- しば漬けはみじん切りにします。Bと合わせて、ドレッシングを作ります。
- ③に①と②を入れてあえ、器に盛り付けます。

## スマイル レポート

### 地産地消で健康と笑顔を

Risa Obara 小原理紗さん ●花巻市東和町

## Smile Report



「利用者のおいしいという言葉と笑顔にこの仕事へのやりがいを感じます」と語る理紗さん。

現在、花巻市東宮野目の介護老人保健施設「サンホーム」に管理栄養士として勤務しています。利用者の身体の状況や栄養状態、利用の状況などを日々管理。給食管理や栄養改善の指導をするなど、医療と食事の關係に密接した仕事に従事しています。

出身地石川県でも同様の仕事をしており、お嫁に来て、岩手県の施設では地元食材を使用している率が高いと感じたそう。「利用される高齢者の方々は食が細くなりがち。地元の食材を取り入れ、もつと食事をおいしく楽しんでもらいたい」と今後の目標を笑顔で語ってくれました。

## 太田支店行動計画

花巻地域太田支店  
(太田)



「より身近に」感じてもらえる支店を目指し、雰囲気・環境づくりに努めています。気軽にお立ち寄りください

太田支店は、平成25年度の行動計画に、地域の皆様に「身近な支店・職員」と心から思っていただけるよう次の4項目を基本として行動します。

- 地域農業の振興・活性化に向けたプラン作りや見直しなどに積極的に関わっていきます。
- 支店企画による交流の場の設定や、青年部・女性部との活動を共有するなど、次世代後継者等との絆を深めていきます。
- 各集落で開催される行事などへ積極的に参加し、組合員・地域の方々との交流を行います。
- 支店職員全員が相談窓口として機能するようにします。

また、元氣な挨拶の励行や、地域に貢献する活動、出向く姿勢を忘れずに日々の業務に取り組んで参ります。

気軽にお声をかけてください。支店にお立ち寄り下さい。お待ちしております。

太田支店長 齋藤俊一

### 乙女座 (8/23~9/22)

知的好奇心が旺盛になる月。カルチャーセンターの体験講座を受けたり、講演を聞いたりして。うれしい発見あり

### 獅子座 (7/23~8/22)

サービス精神を発揮すると、対人面に好変化が。思わぬサポートに恵まれるかも。協調性のある言動も忘れずに

### 蟹座 (6/22~7/22)

勢いに乗り、積極的になれそう。初めてのことに意欲的に取り組めば好結果に。チャレンジ精神が幸運の鍵

### 双子座 (5/21~6/21)

リラックス気分で過ごせる期間。自分が好きなことを満喫し、プライベートタイムを充実させて。散歩にもツキ

### 牡牛座 (4/20~5/20)

コミュニケーション運が活性化。初対面の相手とも楽しく話が弾みそう。話題のスポットへ出掛けるのも刺激に

### 牡羊座 (3/21~4/19)

ささいなことでもイライラしやすい。常に笑顔で心掛ければ、幸運を引き寄せられるはず。趣味に励むのも◎

# ぼらーの川柳

課題 ● 「群」 ― 塩釜アツシ選

… 次回の課題 ● 「ポケット」

読者の掲示板

## 特選

### 群れを恋う小鳥にも似て手術前

朝倉了子 (花巻市矢沢)

「評」明日の手術を前に、心が落ち着きません。悪いことばかりを考え、ますます落ち込んでいます。病床の小鳥に落ち着きを与え、家族という絆です。

## 秀逸

### 群れながらこつちじやないと読む空気

佐藤好生 (花巻市石鳥谷)

「評」場の空気は読むものではないのですが、形勢が不利にならないよう、自己保身に走りたがるのも人間です。ただし、風見鶏のような動きを、じつと観察しているのも人間です。

### 新装開店サクラも混じる人の群れ

宮野清子 (花巻市石鳥谷)

「評」本日開店のチラシが、入っていました。魅力溢れる商品と値段です。整理券配布と書いていたので、開店前に並びました。列の長さは相当なものです。でも、これでもしかしてサクラも有り？

### 自己主張譲らず何時か群れの外

小田治朗 (花巻市湯本)

「評」あまりにも強烈な自己主張は相手に嫌がられ、拳句、群れから追い出されることもあるでしょう。それでも微りずに、まだ強がりと言っている人もいます。

## 佳作

群れるのに疲れ団塊マイペース

小原順一郎 (北上市和賀町)

仲良しも一抜け二抜け群れも老い

丹野ウメ子 (花巻市高木)

歩道橋群れて遊んでごめんなさい

山口耕作 (花巻市若葉町)

悪ガキが群れていじめを加速させ

有原すみれ (花巻市西宮野目)

地球儀が群れるヒト科を持て余す

高橋はじめ (紫波町佐比内)

群生地花に浮かれて山笑う

照井マツ (花巻市鉛)

一人では出来ない、とすぐ群れたがる

高橋すみき (花巻市東和町)

群を抜くトップはいつも夢の中

高橋允枝 (花巻市轟木)

雑草も群れて咲く花憎めない

藤原ノブ (和賀郡西和賀町)

風吹けば杉の花粉が舞い上がる

高橋篤子 (花巻市大迫町)

摩天楼群がる人の校酒

菅野寿子 (北上市口内町)

農政の弱みを知って殖える鹿

和山牧童 (釜石市橋野町)

カタクリの群生過疎に人を呼ぶ

赤坂三枝子 (花巻市高松)

綱引きのようにならばる蟻の群れ

中村真子 (花巻市桜木町)

人の群れ目玉商品輝く目

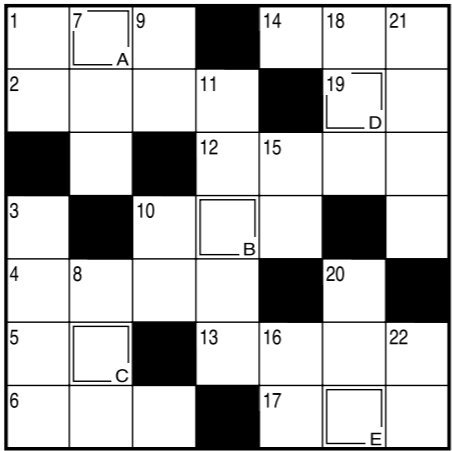
鎌田 京 (花巻市鍋倉)

義経公東下りの人の群れ

斉藤繁夫 (花巻市西宮野目)

## クロスワードパズル

二重マスの文字を、A～Eの順に並べてできる言葉は何でしょうか？



### タテのカギ

- はしやぎ過ぎて外さないようにね
- 日本三名園の一つ、兼六園がある県
- 旅館でお客さまのお世話をします
- 豆類を暗い場所で発芽させたもの
- 釣った魚を入れます
- 焼き肉店のメニューで、牛の第1胃
- なかなか止ま(ヒック)らないんだよね(ヒック)
- 月に矢をつがえて狙います
- 明ければ夏本番
- リボンをちょう―にした
- 柔道場に敷き詰められているもの
- 人手が加わっていること
- 授粉―呼吸
- 温泉地の多い静岡県の―半島

### ヨコのカギ

- 打ち上げ、線香、ねずみといえは
- 布で―をしてスイカ割りをした
- 短歌の七・七の部分
- 虫よけのため布団を困んでつるします
- 日本風にしつらえた部屋のこと
- 野球のキャッチャーが手にはめます
- ヤッホー(ヤッホー)
- 3D映像は―的に見えます
- ―を曲げる」とは、気分を損ねてわざと意地悪く振る舞うこと
- ―のごとく金銭を使う
- 尺貫法の長さの単位の一つ

## お待ちしています

### 川柳コーナー

毎月のお題をテーマにした川柳を1人3句まで募集しています。

### クロスワードパズル

クイズの答えを送稿してください。正解者の中から毎月抽選で10人の方に素敵なプレゼントを贈呈します。

### 読者の掲示板

皆さんが、日頃感じていることや、自作のイラスト・写真なんでも結構です。でお便りをお寄せください。

### 応募要項

住所・氏名(フリガナ)・年齢・電話番号と、本誌へのご意見・ご感想をお書き添えのうえ、下記の宛先までご応募ください。なお、氏名はペンネームを可としますが、本名の明記も忘れなく！

### 応募先

ハガキ  
〒0251-8504  
花巻市野田316-1  
JAいわて花巻企画開発課宛

### Eメール

JAいわて花巻ホームページのお問い合わせフォーム、携帯電話は※携帯電話からの応募などは、機種により、文字化けをする可能性があります。その場合は、抽選から外れることをご了承ください。



7月16日(火)必着

個人情報の取扱いについて  
皆さまから投稿に際して取得した個人情報は、本誌の編集を目的に使用します。投稿者の承諾なく第三者に提供しません。

4月号の答え

A	B	C	D	E	F
カ	シ	ワ	カ	タ	ナ
ケ	シ	フ	ラン	コ	ウ
ツ	ガ	リ	コ	ミ	ド
デ	シ	ガ	リ	コ	ウ
キ	ヤ	ビ	ア	ツ	フ
キ	リ	ン	ゴ	ボ	ウ

おめでとうございます

- 4月号の当選者
- たらのめさん (花巻市石鳥谷町)
  - 小田島邦江さん (花巻市上似内)
  - 伊藤セツ子さん (花巻市大迫町)
  - 小田島みよ子さん (北上市和賀町)
  - 阿部 卓司さん (北上市相去町)
  - 菊池 清さん (遠野市上郷町)
  - 越田イト子さん (上閉伊郡大槌町)
  - 後藤 道徳さん (釜石市浜町)
  - 米沢 咲子さん (西和賀町沢内)
  - 高橋千夜子さん (西和賀町湯之沢)

JAの家庭雑誌

# 家の光

【巻頭特集】  
今年の夏は  
浴衣美人に

色や柄の選び方や、浴衣に映える小物まで、大人のための、浴衣の着こなし術を紹介します。

※企画・タイトルは変更することがあります。

好評発売中!

7月号  
定価880円

JA女性組織学習企画  
やさしいハンドメイド  
貼って楽しい 手作りうちわ

布を切って貼る、紙を切って貼るだけで作れるオリジナルのうちわです。裏面にメッセージを書けばプレゼントにも!

畑の情報便  
10秒ストレッチで疲労解消!  
畑でクールダウン

農作業の疲労は、その日のうちに解消したいものです。腰や背中に効く、作業の合間にできる簡単ストレッチを紹介します。

お申し込みはお近くのJA各支店へ

魚座 (2/19~3/20)  
クリエイティブな作業に幸運が。絵を描いたり、作詞をしたり、創作に夢になると、グンと気力が高まりそう

水瓶座 (1/20~2/18)  
心理的に不安を抱きやすいので、意識的にポジティブな発想を。根拠のないうわさに関わるのもNG。冷静に

山羊座 (12/22~1/19)  
考えが両極端になり、トラブルを引き起こしやすいかも。信頼できる人に意見を求めて。観劇でリフレッシュを

射手座 (11/23~12/21)  
エネルギーの無駄遣いが多くなる模様。やたらと動線ったり、疑ったりしないこと。ハーブティーで心を静めて

蠍座 (10/24~11/22)  
やりたいことに挑戦すれば、予想以上の手応えを感じられる時期。思い切ってアクションを。メール交換も幸運

天秤座 (9/23~10/23)  
自分の考えに固執しやすくなる暗示。周囲の意見に耳を傾けるようにして。気晴らしにはクラシックの鑑賞が吉

7月の星占い

### 女性担い手農業者 認定制度のご案内

JAでは、農業経営の中核を担い、農業者、事業者として意欲的に取り組む女性を支援する為「女性担い手農業者認定制度」を設けています。

認定を受けられるとグループ結成の経費や、資格取得費用などの助成を受けることができます。

ただ今、平成25年度の認定申請を7月16日(火)までの期限で受付しています。詳しいお問い合わせは下記までお尋ねください。

●お問い合わせ  
営農推進部営農振興課  
☎0198-23-0985  
または最寄りの支店営農課まで

### JA共済ご契約の皆様へ 自動車事故フリーダイヤル

JA共済にご契約を頂いているお客様が事故やトラブルに遭われた場合、全国どこからでもつながるフリーダイヤルがあります。

JA共済事故受付センターで24時間・365日受付しています。

**フリーダイヤル**  
ジコ は クミアイ  
**0120-25-8931**  
携帯電話・PHSからもつながります  
※JA自動車共済契約者に限ります

●お問い合わせ  
ご契約している支店の共済課まで

### 平成25年6月1日～9月30日の期間中 JAはクールビズを行っています

JAでは、国が推奨する地球温暖化防止行動に呼応して、冷房は28度に設定し、ノーネクタイやノージャケット

トなどの軽装により電気の節約を図ります。期間中、無作法とは存じますがご了承くださいませようお願い申し上げます。

### 3Rショップのご案内

#### リフォーム講習会&手作りアイディア作品・手芸品の販売

使わなくなった服や、余り布などを使って、小物や帽子、ホームウェアなどを作ってみませんか?毎月最終週の土日開催しています。ぜひ遊びにきてください!

※開催日は変更になる場合もあります。

■日時  
6月29日(土)・30日(日)  
午前9時30分～午後4時

■場所  
おっほの館(だあすこ東隣)

■講習会参加について

【会費】一般の方500円  
女性部員の方300円

【持ち物】着なくなった服や着物、余り布など

※講習会参加希望の方は、下記問い合わせ先までご連絡下さい

●お問い合わせ・お申込み  
生活福祉部生活ふれあい課  
☎0198-45-1213  
(主催:JAいわて花巻女性部  
花巻地域支部宮野目支部)

### 北上 産地直売所あぜみち

#### 生産者による 「さなぶり餅振舞」のお知らせ

日頃のご利用に感謝して、産直あぜみちでは、つきたてのお餅をご来店のお客様に振る舞います。

■日時  
6月22日(土) 午前11時～  
※店内にてお振る舞い致します。

■場所  
産地直売所あぜみち(北上流通センター) ☎0197-71-1338

### 花巻地域産直施設創業祭 のお知らせ

日頃のご愛顧に感謝を込めてお得意がいっぱいの創業祭を開催します。お誘い合わせの上ご来店下さい。

■すぎの樹17周年創業祭(太田)  
7月7日(日) 午前9時開店  
もちまき・お買上抽選会・漬物講習会・各種店頭販売など

☎0198-28-2209

■母ちゃんハウスだあすこ16周年創業祭(野田)

7月13日(土)・14日(日)  
全国のJAファーマーズが集合して特産品を販売するほか、お楽しみ抽選会やお買い得品が盛り沢山

☎0198-24-2914

### 出張!なんでも鑑定団in花巻 放送日のお知らせ

ぼらーの2013年1月号で観覧者の募集をした「開運なんでも鑑定団」の放送日がきました。

▶7月7日(日) 午後2時～午後3時  
▶テレビ岩手

■お詫びと訂正  
JA広報誌「ぼらーの花巻5月号」の掲載記事に誤りがありました。お詫びして訂正いたします。  
【10ページ・ぼらーのニュース・3段目】  
(誤) 大迫「くの市」「9の市」  
(正) 大迫「九の市」

● 理事会だより  
次の事項について協議されました。  
第2回監事会 開催日:5月9日(木)  
■ 協議事項  
(1) 全国中央会(JA全国監査機構)の監査の方法及び結果の相当性について  
(2) 平成24年度決算監査報告書の作成について  
(3) 総代会提出監査報告書の作成について  
(4) 内部統制等にかかる指導要領・JAバンク基本方針に基づく「体制整備モニタリング報告」に対する意見について

● 理事会だより  
次の事項について審議され、全議案議決されました。  
第3回理事会 開催日:5月9日(木)  
■ 議決事項  
第1号議案 平成24年度決算及び剰余金処分案の承認について  
第2号議案 平成25年度事業計画の修正について  
第3号議案 平成24年度事業報告の承認について  
第4号議案 第15回通常総代会提出議案の決定について  
第5号議案 組合員の表彰について  
第6号議案 JAいわて花巻精米センター(仮称)の建設について  
第7号議案 固定資産(宮守支店野菜集出荷施設)の取得について  
第8号議案 (有)JAとおのライフサービスのリース資産取得(大型バス更新)の承認について  
第9号議案 車両運行管理規程の改正について

JA共済

JA自動車共済

# 新規ご成約キャンペーン

第1期 平成25年 4月1日～6月30日  
第2期 平成26年 1月1日～3月31日

みっほし ★★★★★賞  
いわて純情ギフト(3,000円相当)  
※お好みの商品を選べるカタログギフトです。

合計200名様  
●第1～2期 各100名様

Wチャンス賞  
カークリーナー(DC12Vカー電源式)  
合計60名様  
●第1～2期 各30名様

キャンペーン応募要項  
【★★★★賞 応募資格】JAの自動車共済に新たにご成約いただいた方  
【Wチャンス賞 応募資格】クルマスター契約もしくは地震特約を付加してご成約いただいた方で、「みっほし★★★★賞」に当選されなかった方  
【応募方法】新規ご成約キャンペーンの専用応募用紙に、お名前、郵便番号、ご住所、お電話番号、その他必要事項をご記入の上、JAのLA・スマイルサポーター、または自動車共済代理店へお渡ください。

【応募期間】第1期:平成25年4月1日～平成25年6月30日までの3ヵ月間  
第2期:平成26年1月1日～平成26年3月31日までの3ヵ月間  
【応募締切】第1期:平成25年6月30日 第2期:平成26年3月31日  
【抽選について】厳正なる抽選の上、当選者の決定をいたします。なお、当選者の発表は賞品の発送、またはJA経由のお届けをもって代えさせていただきます。  
※当選の権利を他人に譲渡したり、金品に交換することはできません。

※ご応募いただいたお客様の情報は、JAおよびJA共済連の事業および各種サービスの提供・ご案内・充実等の目的以外には利用いたしません。また、JA共済は「個人情報保護方針」を定め、お客さまに関する情報の保護に努めております。※組合員外で損保等他社から切替えてご契約となる際、前年度の事故有無状況によってご契約をお断りする場合があります。

詳しくは、お近くのJA各支店、自動車共済代理店にお問い合わせください。



みっほし ★★★★★賞  
いわて純情ギフト(3,000円相当)  
合計200名様  
Wチャンス賞  
カークリーナー(DC12Vカー電源式)  
合計60名様

JA共済マイレージモニター  
佐田由紀子

JAいわて花巻

# 家の光大会



プロフィール  
福岡県在住。昭和60年、結婚を機に農業経営に携わる。平成元年、農業支援団体「五衛門倶楽部」を結成し、夫と共に農業のイメージアップ活動を全国的に展開。現在、家族メンター・心理相談員として、恋愛・結婚・人生全般における人間関係・出産・子育て問題・企業のメンタルヘルス対策など、幅広く講演活動やカウンセリングを行う。相談業務に携わり26年目を迎えている。

農業の専門誌である「家の光」「ちゃぐりん」「地上」などの愛読者や組合員が一堂に会し、記念講演や記事活用による活動体験発表を行いながら組合員相互交流を図ります。

講演  
「地域を元気にする婚活!」  
～共に楽しく 心豊かな人生を送ろう～

講師  
[五右衛門倶楽部] 主宰  
[ハートウォーミングルーム福岡] 代表 **池 ひでこ 氏**

【日 時】平成25年7月6日(土) 9:30～(開場9:00)  
【場 所】JAいわて花巻本店 総合営農指導拠点センター  
【入場料】700円(お茶・弁当付)  
※入場には入場券が必要です。また、入場券の購入及びお問い合わせは最寄りのJA支店窓口へお願いします。  
※家の光三誌(家の光・地上・ちゃぐりん)ご愛読者様に限り、入場割引200円の特典があります。

☆主なスケジュール  
体験発表…10:00～10:50→講演…11:00～12:30→昼食とおらほの自慢市

◎お問合せ(平日8:30～17:00):企画管理部企画開発課 TEL 0198-23-3333(代表) または最寄りのJA支店管理課まで



宮 沢 賢 治 幻 影

光 と 風 と



飯岡山(359m)(盛岡市都南)

画・文/滝田恒男

宮沢賢治の世界を描き続ける画家。自宅に「画廊たぎた」を開設。著書に詩画集「宮沢賢治ゆかりの地」「風の巡礼—経理ムベキ山」など。(花巻市里川口在住)

今年大型連休は雨と寒が続きで最終日六日だけは何んとか晴れた。早速スケッチに出掛ける。掲載のスケッチは盛岡市都南に位置する盛岡工業高等学校校垣から描いた「飯岡山」(手前)と遠景は雪を蓄えた「岩手山」である。

賢治さんは、多感な少年時代、盛岡中学校、盛岡高等農林学校と盛岡で過ごし、何度となく花巻と行き来し車窓から目にしたであろう飯岡山を作品にも登場させている。

描き終えた後、飯岡山へ登る登山口は両側に大きな石が置かれ(何十年前かに登った時を想い出す)、山道は荒れているが道は分かる。自然でいい感じ。鶯が鳴いている。口笛で真似すると近寄ってくる。縄張りの習性だ。飯岡山は雑木林で「クロモジ」や「キブシ」の木が多く自生し両方とも淡黄色の花を咲かせ歓迎してくれた。

頂上は眺めはい、とはいえないが、まだ葉の開かない梢から周囲が透けて見える。西側には箱ヶ森や赤林山等、たくさん賢治さんの「ゆかりの山」がそびえ、裾はリング畑の多い都南地域、葉の散布で機械の音が忙しく聞こえる里山の風景(音)だ。

短歌【七四三】



編集後記

From Editor's



最近、プライベートでカメラのシャッターボタンを押す時、モノクロモードに切り替える機会が増えた。「色」の縛りから解放された、「光」の明暗だけで表現する難しさから逆で新鮮で楽しく感じられるからだ。きっかけは、自分が幼い頃に、両親が撮ったであろう白黒写真の存在。カラー写真とは違い、モノクロがその場の空気や写した人の感情まで感じられるのは余計な色彩にとらわれず被写体に集中できるからなのだろう。色の美しい写真は勿論なのだが「純粹に伝わる写真を撮れ」と古びた写真が教えてくれた気がした。【又川】

「ブジカエルを覚えていますか？」受話器の向こうの蛙の形をしたお守り。大学4年の夏、四国八十八箇所巡礼をした際、お遍路さんから頂き、私も出会った旅人へ託した。蛙は色々な人の想いを乗せながら旅を続け、電話の主の元へ辿り着いたようだ。電話の音は、私が蛙と共に添えた手紙と一緒に回って来た事も教えてくれた。文中に「今日の感謝を明日出会う人へ繋げる仕事に就く」と書いてあった事も。過去の自分からのメッセージに尻を叩かれた。あの頃の熱い自分に今の私も負けていられない。【大内】