



見る



賢治の里・花巻の
グリーン・ツーリズム

花巻で農泊をしよう



聞く

五感で楽しむ 宮沢賢治の里



食べる

「自然のすばらしさ」「食と農の大切さ」を学び
「人の心のあたたかさ」にふれることができます。



ふれる



感じる



早池峰の風薫る 安らぎと活力にみちた イーハトーブはなまき

花巻市は、岩手県のほぼ中央に位置し、西側には奥羽山脈、東側には北上高地、市内の中心を北上川が流れ、世界的に知られる宮沢賢治を輩出した地です。

賢治が「イーハトーブ」と名付けた大地では、稲作を中心に、雑穀、野菜、果樹、畜産、花きなどの生産も盛んです。

また、日本三大杜氏のひとつ「南部杜氏の里」、そして、日本のワインのトップブランドとしても活躍しています。

このような環境から花巻市は「グリーン・ツーリズム」に適した地域として、皆様をお迎え致します。

はなまきグリーン・ツーリズム推進協議会とは

平成18年1月に花巻市と石鳥谷町、大迫町、東和町の1市3町が合併し、新たな花巻市が誕生しました。当協議会は、平成18年4月に農家の所得向上と地域の活性化を目指して10団体で設立し、運営しています。

現在までで約2万人の子どもたちの受け入れ実績があります。

受け入れ理念

- 豊かな農山漁村地域の自然や文化、人々との交流を楽しむ余暇活動
- 自然と人との体験学習を伴う旅
- 農業にこだわらずその土地の伝統文化、歴史を体験することもグリーン・ツーリズム
- あるがままの農業・農村体験（本物に触れる機会の提案）



花巻市の特産品

ねぎ



生産量県内第3位の産地で、出荷時期は5～12月、ピークは9～10月です。岩手のねぎを「やわら香」とネーミングして、有機肥料の栽培徹底を図っています。

雑穀



健康志向が強まる中、注目を浴びる雑穀。花巻は雑穀の作付面積日本一の雑穀王国です。ご飯に混ぜてよし、お菓子によし、使い方は様々。花巻の雑穀を食べてあなたも健康日本一。

りんどう



切花全体の取扱高の2/3を占める重要品目です。ピンク系が中心で半促成（ハウス）から露地栽培で5～11月まで出荷されます。

りんご



昼夜の寒暖差によって、シャキッとしまったコクのあるりんごが育ちます。人気のふじ、ジョナゴールドをはじめ、岩手県オリジナル品種の紅ロマン、紅いわて、はるかなど良食味にこだわった個性溢れるりんごをお楽しみください。

和牛



冷涼な空気と水により育てられた和牛は、県内外の一流レストランのシェフも認める一級品です。肉質のきめの細かさ、口の中でとろける美しい霜降り肉はステーキ、しゃぶしゃぶのいずれでもおいしくいただけます。

心は銀河へ思いは大地へ 宮沢賢治のふるさとの旅

宮沢賢治の里=はなまきグリーン・ツーリズムは
「自然のすばらしさ」「食と農業の大切さ」を学び
「人の心のあたたかさ」にふれることができます。
「見る・聞く・食べる・ふれる・感じる」五感で楽しめます。



期待される教育効果

1 集団生活の中で
協調性・自律性を育む



2 課題発見能力や
問題解決能力を高める



**はなまきグリーン・ツーリズム
体験メニュー**

3 学ぶ意欲を促進する



4 幅広い人たちと
様々な交流が可能



体験の流れ（例）



1

入村式

入村式は生徒さんと農家の対面の場です。
進行は生徒さんが行います。



2

農家との対面

農家と対面した後、3~4人のグループに分かれて
農家の自家用車で移動します。



3

農作業

水稲や野菜・果樹作り等、その時期にある農作業を体験します。
農家の方とゆっくり時間をかけて体験します。



4

食事づくり・食事

その日に収穫した野菜や果物が食卓に上ります。
一緒に下ごしらえをしたり、農家の食生活を体験します。

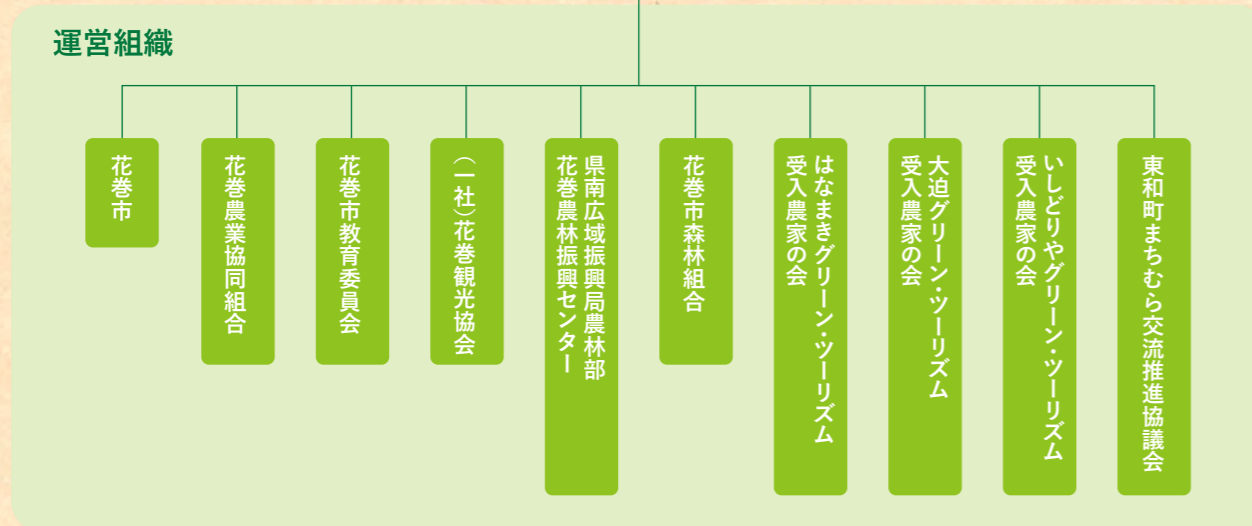


5

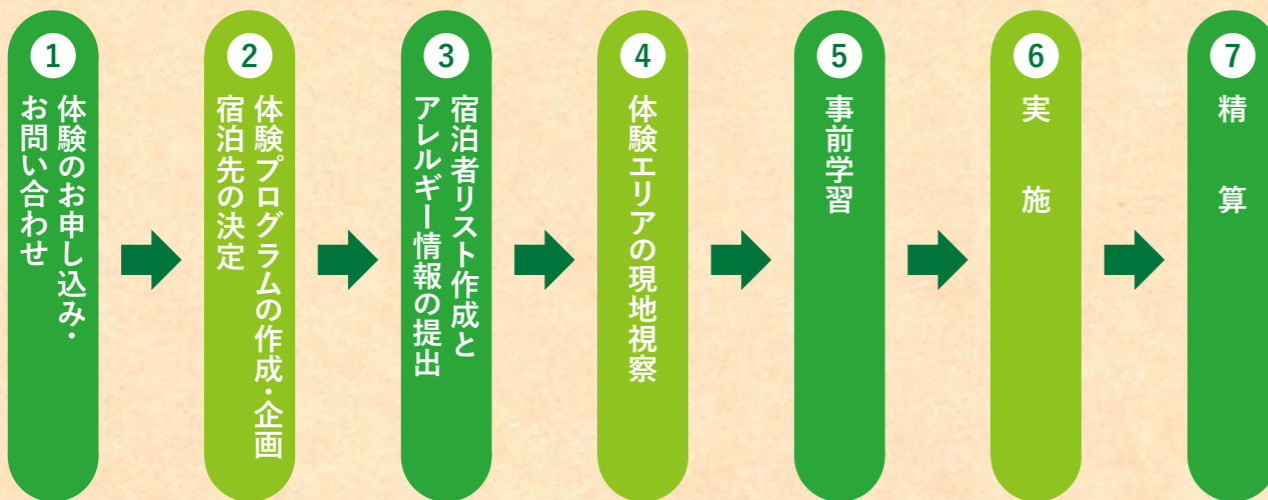
離村式

農家の自家用車で会場に集まります。
農家と心のふれあいを感じ、笑顔でお別れします。

はなまきグリーン・ツーリズム推進協議会組織図



受け入れまでの流れ (例)



モデルプラン

1泊2日 (3食)

	午前	午後
1日目	—	入村式 農作業体験 夕食作り体験 入浴・団らん・就寝
2日目	起床 朝食作り体験 農作業体験 昼食作り体験	農作業体験 離村式

日帰り (1食)

	午前	午後
	入村式 農作業体験 昼食作り体験	農作業体験 離村式

※上記の内容は一例です。ご希望などをお聞きし、調整致します。

受入農家の皆さん

私たちが受け入れ農家です
第2のふるさとになれるとうれしいです



花巻市大迫町内川目在住 水稲
山影 義一

今では「岩手のとうさん」と呼ばれています。

初めて受け入れた子どもたちが、今では大きくなって、年賀状やメールをいただき交流が続いています。受け入れ農家として、とてもうれしいことです。受け入れ農家冥利に尽きます。受け入れた子どもたちからは、近況報告などもあり、「岩手のとうさん」なんて言われると、離れて暮らす家族みたいな感じで嬉しいですね。せっかく花巻の農家に来たのだから農家の暮らしはもちろん、親子のような思いで接し、みなさんの思い出として残るようにとできるだけ気を配っています。「多少ふんばつ!?!」もあります(笑)。

花巻市東和町町井在住 水稲・野菜
薄衣 忠孝

高まるふる里志向 都市農村交流の重要性

自然環境を守ることや安全食料生産を願う人たちの農業、農村理解が高まっています。このことは、私たちの長年の交流活動の成果でもあります。農村の良さは自然環境の保全や安全食糧の提供と農家との家族的な交流や農村文化に触れることで、癒しや「ふるさと志向」が高まることです。今後、交流は「共生・対流」に進化し農村の活性化を図ることが重要です。本町では、これらの情報受発信や具体的な計画・実践のため「東和おもしろ作戦研究所」を立ち上げ「農旅・農泊」の事業推進にも当たっています。



花巻市八重畑在住 果樹
菅原 東一

おおおおおおい。皆さんおげんきですか。

どんなところでどんな体験があるのかなと、緊張と不安でバスから降りてくる子供たち…一泊二泊の家族としての民泊では、様々な体験が待っています。夜は炊きたての美味しいご飯と新鮮な野菜をお腹一杯食べながら、ホスト家族と方言を交えながらの楽しい語らい。別れる時は笑いと感激の涙…ホストの私たちも、そっと涙をふく。そんな場面が、グリーン・ツーリズムの素晴らしさです。私たちは、皆さんが体験旅行に来てくれることを、首をながーくして待っておりあんです。

花巻市南笹間在住 水稲・野菜
平藤 ヒサ子

花巻の美味しさと思い出を持ち帰って欲しい。

畑の真っ赤なトマトに近づき「ヘー、ミニトマトってこんなに大きく伸びた茎にぶらさがってるんだ!!」と驚き、そっと手を出して収穫。美味しい美味しいの連発。農家のお母さんと一緒に作った郷土料理と白いご飯を囲み、子ども達は笑顔でおかわり。心までほかほかです。田んぼや野山に吹き渡る風を肌で感じたとき、宮沢賢治の世界が見えてくるのです。未来を夢みる子ども達とふれ合いながら、出会えたことに感謝しながら受け入れをしています。



体験メニュー



稲作体験

体験期間：田植え…4月下旬～5月下旬
稲刈り…9月～10月

昨今の稲作は、田植機やコンバインなど、ほとんどが機械化されています。稲作体験では、一部では機械の操作を体験させてくれるところもありますが、田植えは手植え、稲刈りは鎌での刈り取りなど人力での作業を中心に行っています。



野菜づくり体験

体験期間：4月～11月

畑やハウスでの、種まき、草取り、収穫などの体験ができます。



こびり(おやつ)づくり体験

体験期間：通年
体験時間：約1時間半～2時間

「ぎりせんしょ」「小麦まんじゅう」など花巻地方のおやつづくりの極意を指導。



そば打ち体験

体験期間：通年
体験時間：約1時間30分～2時間

わんこそば発祥の地で水まわし、こね、切りまでを体験。



農と里山クラフトづくり体験

体験期間：通年
体験時間：約1時間～2時間

花巻地方の農と里山で採れる原材料でクラフトづくりを体験。



果樹づくり体験

体験期間：5月～6月(摘花・摘果)
9月～11月(収穫)

りんごやラ・フランスなどの花摘み、摘果。秋には収穫が体験できます。



花づくり体験

体験期間：4月～10月

りんどう、トルコギキョウ、ゆりなどの花づくり、収穫などを体験。



林業体験

体験期間：5月～11月

豊かな森林を生かすためには欠かせない、「枝打ち」や「間伐」などの作業を体験できます。



和紙工芸体験

体験期間：通年
体験時間：約1時間

東和町「成島和紙工芸館」にて、伝統技法により作る和紙は、大量生産では味わえない貴重で、真心のこもった手づくりの良さを味わうことができます。



さき織り体験

体験期間：通年
体験時間：約1時間30分～2時間

石鳥谷町「農業伝承館」、東和町「さき織り伝承館」にて、コースターやしおりづくりを体験。



おためし工房

体験期間：通年
体験時間：約2時間～3時間

道の駅とうわ内にある「おためし工房」では、ジュースやジャムをはじめ、手作りパンやアイスクリーム、漬物の真空パックなどいろいろな農産物の加工体験ができます。

農業・農村体験カレンダー





①母ちゃんハウスだあすこ

電話 0198 (24) 2914
 住所 花巻市野田335-2
 営業時間 9:00~18:00
 (12月~2月9:00~17:00)
 定休日 1月1日~4日
 HP <https://www.jahanamaki.or.jp/sancyoku/>



②案山子

電話 0198 (26) 5211
 住所 花巻市上似内6-126-1
 営業時間 9:00~17:30
 定休日 1月1日~3日



③すぎの樹

電話 0198 (28) 2209
 住所 花巻市太田42-227-3
 営業時間 9:00~17:00
 定休日 木曜日



④しぜん家

電話 0198 (23) 5221
 住所 花巻市高木19-41-4
 営業時間 9:00~16:00
 定休日 日曜日



⑤杜の蔵

電話 0198 (45) 6881
 住所 花巻市石鳥谷町中寺林7-17-3
 営業時間 9:00~18:00
 (冬季17:30まで)
 定休日 1月1日~2日



花巻地方の地産

地消を紹介します

産

直

情

報

産直

「地産地消」それは、地場生産・地場消費のこと。地元で採れるいいものを地元で食べようという市民運動が近年いわれるようになってきてまいりました。ここでは地産地消の取り組みの主なものとして、「産直」を紹介します。

花巻市内には、約20件の産地直売所（産直）があります。

自然豊かな大地で育てられた新鮮な農畜産物や農家の知恵と技術を活かした様々な加工品が並びます。地元の特徴を生かし「人」「もの」「心」を通じ、花巻の旬と農家の愛情が伝わります。



⑥どりーむ

電話 0198 (46) 1677
 住所 花巻市石鳥谷町大興寺17-4-3
 営業時間 9:00~18:00
 (11月~3月17:30まで)
 定休日 1月1日~3日
 第2・4水曜日



⑦アスタ

電話 0198 (48) 2760
 住所 花巻市大迫町大迫11-38-2
 営業時間 12月~2月9:00~17:00
 3月・11月9:00~17:30
 4月~10月9:00~18:00
 定休日 1月1日~3日



⑧あおぞら

電話 0198 (42) 3152
 住所 花巻市東和町安俣6区94
 営業時間 9:00~18:00
 定休日 年末年始



⑨未来路 (みくろ)

電話 0198 (48) 9436
 住所 花巻市大迫町外川目21-81
 営業時間 9:00~17:30
 定休日 11月~6月...月曜日
 7月~10月...無休



⑩やえはた産直すまいる

電話 0198 (47) 2670
 住所 花巻市石鳥谷町猪鼻6-32-1
 営業時間 10月~3月9:00~17:00
 4月~9月9:00~18:00
 定休日 年末年始



花巻へのアクセス



高速道路

● 東北自動車道

- 川口JCT⇔花巻南IC 約4時間57分
- 青森IC⇔花巻南IC 約2時間20分
- 仙台宮城IC⇔花巻南IC 約1時間32分
- 平泉前沢IC⇔花巻南IC 約29分
- 花巻IC⇔花巻南IC 約5分

● 秋田自動車道

- 秋田中央IC⇔花巻南IC 約1時間43分

● 釜石自動車道

- 東和IC⇔花巻南IC 約14分
- 花巻空港IC⇔花巻南IC 約7分
- 宮守IC⇔花巻南IC 約35分
- 遠野IC⇔花巻南IC 約43分
- 釜石中央IC⇔花巻南IC 約1時間14分

鉄道

● 東北新幹線

- 東京駅⇔新花巻駅 約2時間34分
- 仙台駅⇔新花巻駅 約57分
- 新青森駅⇔新花巻駅 約1時間22分
- 盛岡駅⇔新花巻駅 約11分

● 秋田新幹線

- 秋田駅⇔新花巻駅 約2時間

● 東北本線

- 盛岡駅⇔花巻駅 約40分

● 北海道新幹線

- 新函館北斗駅⇔新花巻駅 約2時間21分

飛行機

● 札幌(新千歳)⇔いわて花巻空港

- …約55分

● 名古屋(名古屋小牧)⇔いわて花巻空港

- …約1時間10分

● 大阪(伊丹)⇔いわて花巻空港

- …約1時間20分

● 福岡⇔いわて花巻空港

- …約1時間55分

※いわて花巻空港から新花巻駅までタクシーで10分

賢治の里・花巻の
グリーンツーリズム

花巻で農泊をしよう

はなまきグリーン・ツーリズム推進協議会

事務局:JAいわて花巻
〒025-8504 岩手県花巻市野田316-1

TEL:0198-29-4011 FAX:0198-24-9178
URL:https://www.jahanamaki.or.jp/green/

